

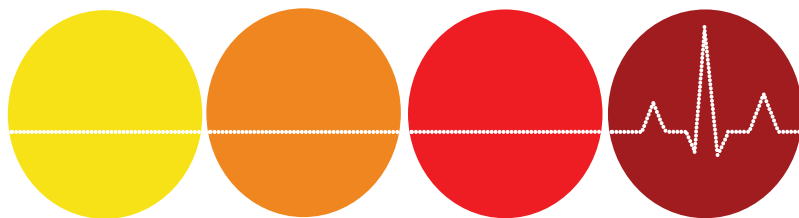
**PATIËNTEN  
INFORMATIE**



Partner  
**UZ**  
Gent

Algemeen Ziekenhuis Lokeren 

# **BOT- SCINTIGRAFIE**





Mevrouw, mijnheer

Deze brochure verschaft informatie over de skeletscintigrafie (of botsintigrafie) en praktische inlichtingen. Ook het doel en het verloop van het onderzoek wordt uitgelegd.

## JE AFSPRAAK

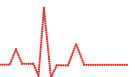
Je kan je aanmelden aan de balie van het ziekenhuis. Gelieve je identiteitskaart mee te brengen. Het is ook mogelijk zelf aan te melden via onze KIOSK, dit gaat gemakkelijk en snel. Deze staat in de hall van het ziekenhuis. Volg de instructies op het scherm of vraag hulp aan de medewerkers van de balie.

Plaats: gelijkvloers blok B

Datum onderzoek: .....

Uur deel 1 (injectie): .....

Uur deel 2: wordt meegedeeld na deel 1



## WAT IS EEN BOTSCINTIGRAFIE

Bij een botscintigrafie (of skeletscintigrafie) wordt de opname van een kleine dosis toegediend radioactief product in het skelet gemeten. Daartoe dient het lichaam (van hoofd tot voeten) langzaam onder een speciale detector (de gammacamera) te schuiven. Deze camera neemt beelden op die informatie verschaffen over verschillende aandoeningen van de beenderen en gewrichten zoals artrose, botbreuken (soms onzichtbaar op een radiografie), gewrichtspijn, algodystrofie, botinfecties of verwikkelingen bij prothesen (bv. van de heup of de knie). Dit onderzoek kan ook worden uitgevoerd om zeldzame botletsels, bijvoorbeeld veroorzaakt door kanker, op te sporen.

## VEILIGHEID EN STRALING

Er wordt een radioactieve stof toegediend. De stralingsdosis is zeer gering en wanneer er meerdere beelden worden gemaakt, verandert de stralingsdosis uiteraard niet.

**Verwittig ons tijdig indien je (mogelijk) zwanger bent. Het onderzoek wordt dan wellicht uitgesteld.**

Noch jij, noch mensen uit je omgeving lopen enig gezondheidsrisico.

## VOORBEREIDING

Voor dit onderzoek is geen speciale voorbereiding vereist. Je mag eventueel voorgeschreven medicatie verder blijven innemen. Je hoeft niet nuchter te zijn voor dit onderzoek. Zorg er wel voor dat je voldoende drinkt op de dag van het onderzoek, zowel vóór als na het onderzoek. Dit verbetert de kwaliteit van de beelden en het toegediende product wordt op die manier sneller uit het lichaam verwijderd. Ongeveer één liter extra drinken is voldoende (water, koffie, thee, limonade, melk enz.).

Draag best geen juwelen tijdens het onderzoek. Ook de aanwezigheid van metalen voorwerpen (bv. in een broekzak) kan het beeld beïnvloeden. Vlak voor het onderzoek vragen we je om te plassen. Een volle blaas vermindert de kwaliteit van de foto's van het bekken.

## VERLOOP VAN HET ONDERZOEK

Het onderzoek bestaat uit 2 delen met een tussentijd van enkele uren (minimum 2 uur).

### DEEL 1

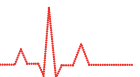
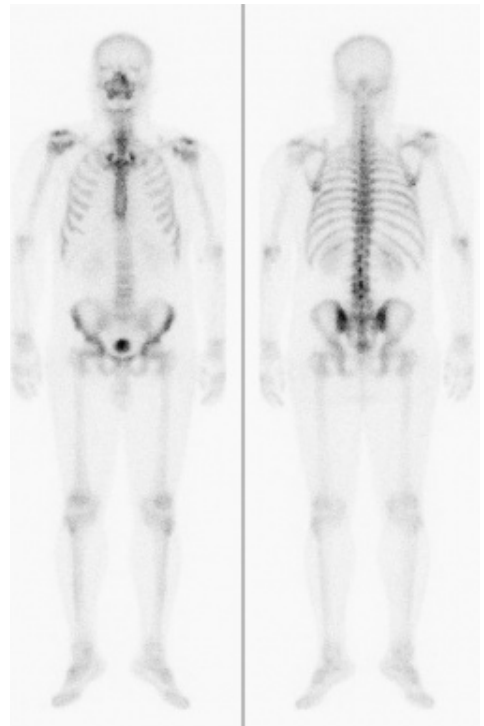
Je krijgt via een injectie in een bloedvat een kleine hoeveelheid radioactieve stof toegediend. Soms worden op dat ogenblik al enkele beelden gemaakt. Het ingespoten product heeft GEEN bijwerkingen, dus het product veroorzaakt geen allergische reacties.

### WACHTTIJD

Het duurt enkele uren voor de ingespoten vloeistof in de beenderen is opgenomen. Daarom krijg je een afspraak voor het tweede deel van het onderzoek. Ondertussen mag je doen wat je wil, maar sporten is verboden.

### DEEL 2

Je ligt op het onderzoeksbed en er worden verschillende beelden gemaakt met de gammacamera. We starten steeds met een overzicht van het hele lichaam. De bestraling verhoogt niet met het aantal foto's. Het onderzoek duurt ongeveer 40 minuten en is volkomen pijnloos. Het is belangrijk vanaf de start van de opname stil te blijven liggen.



## NA HET ONDERZOEK

Indien je niet in het ziekenhuis bent opgenomen, kan je nadien je normale bezigheden hervatten en mag je autorijden.

Van het onderzoek wordt een verslag gemaakt dat wordt bezorgd aan de aanvragende arts. De foto's en een kopie van het verslag worden ook opgestuurd naar de huisarts.

## TEN SLOTTE

Wij stellen alles in het werk om het onderzoek zo vlot mogelijk te laten verlopen. Uiteraard blijven wij steeds ter beschikking voor bijkomende vragen.





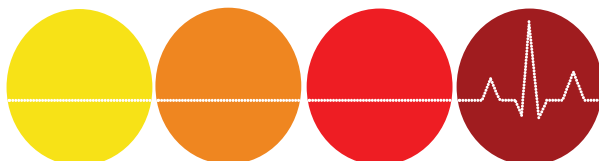
Algemeen Ziekenhuis Lokeren  
Partner van het UZ Gent

Lepelstraat 2  
9160 LOKEREN

Onthaal  
tel. 09 340 81 11  
fax 09 340 81 91

Medische beeldvorming: scintigrafie  
tel. 0479 91 19 04  
scintigrafie@azlokeren.be

[www.azlokeren.be](http://www.azlokeren.be)  
[info@azlokeren.be](mailto:info@azlokeren.be)



Auteur/verantwoordelijke: dr. Frank Van de Vyver